

Veiligheidsinstructies

1. Installeer de apparatuur niet in een omgeving met een hoge temperatuur of een hoge luchtvochtigheid.
2. Plaats de apparatuur niet in de nabijheid van televisies, de signalen van televisies en de intercom kunnen elkaar storen.
3. Raak de apparatuur niet met natte handen aan.
4. Vermijd gooien, het laten vallen of het op andere wijze beschadigen van de apparaten.
5. Maak de apparatuur schoon met een zachte doek. Gebruik geen poetsmiddel, verdunner of bijtende middelen.
6. Stel de outdoor unit niet bloot aan direct zonlicht. Direct zonlicht op de camera kan er voor zorgen dat het beeld wazig wordt.
7. Wanneer een auto of motor passeert kan het beeld wazig worden of wegvallen vanwege de storing door radiogolven.
8. Gebruik het product in een situatie waar er geen storing is.
9. Installeer de intercom en bewaar de ontvanger niet zodanig dat er teveel muren tussen de twee zitten, deze kunnen het signaal van de twee verstoren.

Pas op:

1. Om schade te voorkomen moeten de apparaten volgens de instructies aan de muur of vloer bevestigd worden.
2. Plaats de netstroomadapter op een bereikbare locatie zodat u deze kunt ontkoppelen wanneer dat noodzakelijk is.

Symbolen:

Recycling en afvoer: Het WEEE-symbool (a) betekent dat dit product en de batterijen gescheiden van huishoudelijk afval moeten worden afgevoerd. Als dit product het einde van zijn levensduur bereikt, breng je het naar een aangewezen afvalinzamelpunt in de buurt om een veilige afvoer of recycling te garanderen. Bescherm milieu en volksgezondheid, ga verantwoordelijk met natuurlijke hulpbronnen om! Lees de handleiding (b) voor gebruik en bewaar hem op een veilige plek voor toekomstig gebruik en onderhoud.

ELRO Europe | www.elro.eu
Postbus 9607 - Box E800
1006 GC Amsterdam - The Netherlands



GARANTIE
Bezoek www.elro.eu



Gebruiksaanwijzing NL

DV044RF



DIGITAAL VIDEO INTERCOM SYSTEEM

DRAADLOZE VERBINDING

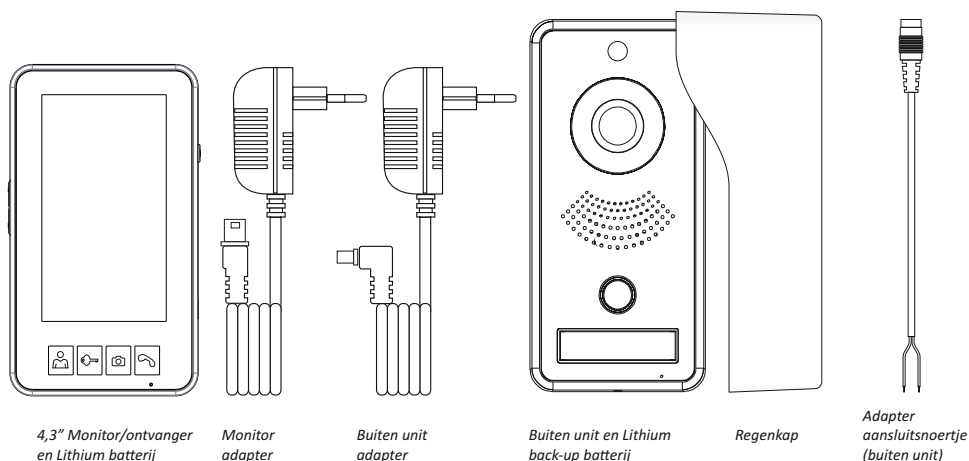
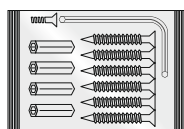
Home is not a place, it's a feeling



Digitaal Draadloos Video Intercom Systeem

Gefeliciteerd met de aanschaf van uw nieuwe ELRO Video Intercom, met nachtwoergave, draadloze verbinding tussen outdoor intercom en ontvanger, een outdoor intercom met een verlicht naambordje en een draagbare 4,3" (11cm) ontvanger met audio communicatie. We willen dat u uw ELRO product kunt gebruiken zonder een uitgebreide instructie te lezen, daarom helpt deze handleiding u te beginnen, de intercom en de ontvanger samen te laten werken en wijst deze handleiding u op de belangrijkste functies. Als u meer informatie nodig heeft dan kunt u kijken op www.elro.eu voor een service hotline en meer details.

Naast de bevestigingsmaterialen pluggen, schroeven en inbussleutel en de handleiding, bevat de set de volgende onderdelen:



4,3" Monitor/ontvanger en Lithium batterij

Monitor adapter

Buiten unit adapter

Buiten unit en Lithium back-up batterij

Regenkap

Adapter aansluitsnoertje (buiten unit)

Specificaties

Buitenunit

Camerasensor	: 0,3 MP CMOS
Kijkhoek camera	: 90°
Voeding	: 12 V DC; 1,1 A
Werkend stroomverbruik	: Max. 2,8 W
Stand-by stroomverbruik	: Max. 0,4 W
Stand-by spanning	: Max. 1 mA
Nachtweergave	: 6 x IR LED's
Lithium back- up batterij	: 3,7 V; 1.200 mAh
Laadtijd batterij	: 3 u
Afmetingen	: 163 x 85 x 62 mm
Frequentie zender	: 2,4 GHz frequency hopping

Monitor/Ontvanger


Lithiumbatterij	: 3,7 V; 1.200 mAh
Laadtijd batterij	: 3 u (gebruiksduur ca 2 u)
USB adapter output	: 4,5 V DC; 1 A
Werkend stroomverbruik	: Max. 2,4 W
Stand-by stroomverbruik	: Max. 0,3 W
Stand-by spanning	: Max. 8 mA
Stand-by tijd batterij	: Up to 120 h
Max. volume	: 70 dB
Resolutie beeldscherm	: 480 x 272 px
Bereik zonder obstructies	: ca. 150 m
Schermafmeting	: 4,3" (11 cm)
Afmetingen	: 138 x 80 x 22 mm
Aantal beltonen	: 25

Productbeschrijving en kenmerken

Deze ELRO RF Video Intercom maakt het ontvangen van bezoekers veiliger en prettiger, de ontvanger werkt op lithiumbatterij en is draagbaar. De outdoor unit van de set heeft een aluminium afwerking en een beschermende regenkap waarmee u de intercom aan de muur kunt bevestigen. De intercom heeft een 0,3 MP CMOS camera met 90° kijkhoek met 6 IR LED's voor nachtwoergave in het donker, het apparaat heeft tevens een verlicht naambordje.

7. Mute modus

Druk op "1", de monitor zoekt verbinding met de buiten unit "Connecting".

Druk op "4" en houd ingedrukt tot symbool  rood is, als een bezoeker zich meldt dan wordt u door de monitor niet gealarmeerd maar er wordt wel een foto van de bezoeker gemaakt "capture". In het venster ziet u dit rode  symbool ter indicatie dat u iemand gemist heeft. Als u de gemaakte foto bekijkt of de monitor **UIT** schakelt dan verdwijnt deze melding.

8. Foto functie

Als een persoon zich meldt bij de buiten unit kunt nu door op "3" te drukken een foto maken "capture".

9. Foto's bekijken en verwijderen

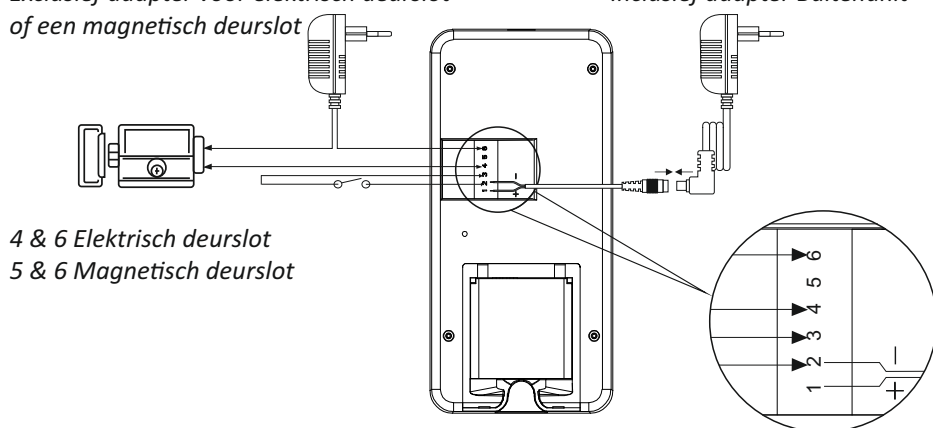
Druk op "3", met de "plus/min" toetsen scrollt u door de genomen foto's. Druk nu nogmaals op "3" en in het venster verschijnt: Delete photo **Y** (ja) - **N** (nee) - **ALL** (alles). Met de "plus/min" maakt u een keuze en door nogmaals op "3" te drukken wordt deze keuze uitgevoerd.

Een deurslot toevoegen

Sluit de meegeleverde adapter voor de buitenunit met behulp van het aansluitsnoertje aan op 1 (plus = rood) en 2 (min = wit). Let op dat u voor uw deurslot een aparte voeding nodig heeft; controleer de bedradingsdiagrammen hieronder of informeer bij een elektricien. Op 2 en 3 kunt u een extra schakelaar (exclusief) aansluiten waar mee u het deurslot kunt bedienen.

Exclusief adapter voor elektrisch deurslot of een magnetisch deurslot

Inclusief adapter Buitenunit

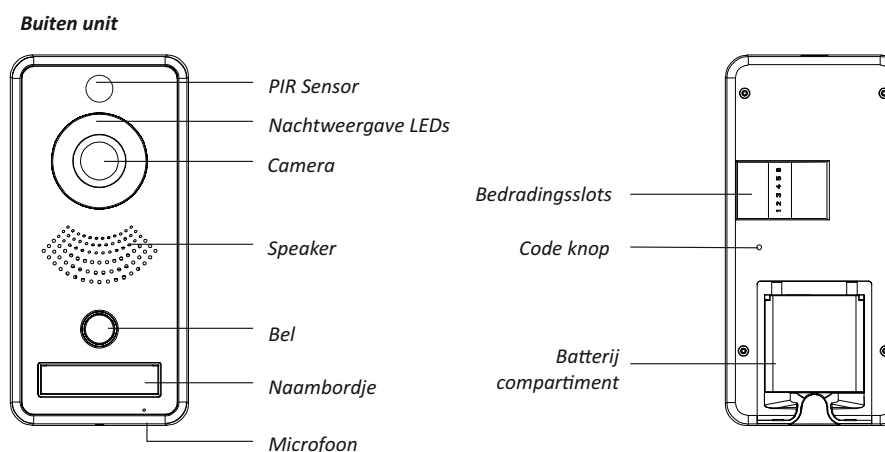


Note:

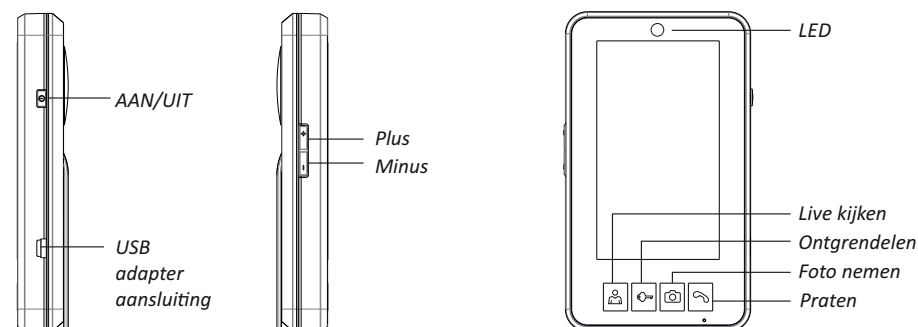
Controleer zorgvuldig wie u toestemming geeft uw woning te betreden.

Wanneer iemand aanbelt bij de buiten unit speelt de 4,3" (11cm) monitor een beltoon af om aan te geven dat er een bezoeker is. U kunt onmiddellijk de bezoeker zien op het scherm en praten, tevens kunt u foto's nemen en het elektrische deurslot bedienen (optioneel).

Het draadloze bereik is 150m zonder obstakels en werkt op een frequentiewisselende technologie voor maximale privacybescherming. Dankzij de PIR bewegingssensor kunt u ook een alarm instellen, foto's nemen en automatisch live kijken wanneer deze beweging bemerkt.



Monitor/ontvanger

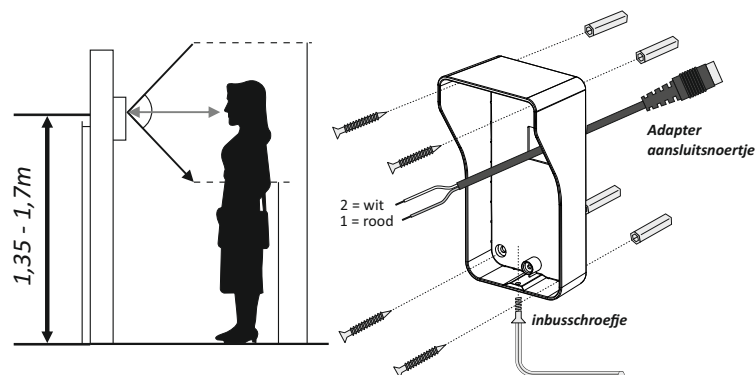


Installatie

- Sluit het adapteraansluitsnoertje aan op de bedradingslots van de buiten unit. De rode draad (+) aansluiten op nr. 1 en de witte draad (-) op nr. 2.
- Sluit de buitenunit adapter aan op het aansluitsnoertje en op een wandcontactdoos.
- Sluit de monitor adapter aan op de USB van de monitor/ontvanger en een wandcontactdoos.
- Zorg er voor dat u de meegeleverde inbussleutel bij de hand heeft. Druk op de AAN/UIT \odot knop van de monitor en houdt deze vast totdat het scherm aan gaat.
- Druk nu 4 keer op de AAN/UIT \odot knop van de monitor, in het scherm verschijnt "Pairing".
- U heeft nu circa 30 seconden om monitor en buiten unit te pairen (koppelen). Druk met de inbussleutel in het gaatje „Code knop“ aan de achterzijde van de buiten unit.
- Als het koppelen succesvol is, hoort u meteen een alarmsignaal omdat de buiten unit niet in de regenkap geplaatst is. Stop het alarmsignaal door herhaaldelijk op de „Praten“ knop van de monitor te drukken en de monitor het beeld van de camera niet meer laat zien.
- Als het pairen (koppelen) mislukt is dan schakelt u de monitor UIT door op de AAN/UIT \odot knop te drukken tot dat "Bye bye !" in het scherm verschijnt en begint u opnieuw bij punt 5.
- U kunt nu de lithium batterijen aansluiten. Open bij beide het batterijkap aan de achterzijde en sluit het stekkertje van de batterij aan op respectievelijk de buiten unit en de monitor/ontvanger.

Montage

- Neem de regenkap en gebruik deze om de boorgaten op uw muur te markeren. Zorg ervoor dat u de bevestigingsplek aan de achterkant kunt bereiken met de kabel van de netstroomadapter en, mits van toepassing, tevens met de deurslotkabel. We raden een montagehoogte van tussen de 1,35 en 1,70 meter aan. Vermijd blootstelling van de unit aan regen en direct zonlicht. Na montage van de regenkap plaatst u de buitenunit in de regenkap en draait u het inbusschroefje vast.



Monitor LED's, Bediening en Instellingen

De Lithium batterij wordt geladen : De rode LED brandt
 De monitor staat **UIT** : Er brandt geen LED
 De monitor staat **STANDBY** : LED 1 x per 4 sec. blauw
 De monitor staat **AAN** : LED brandt blauw

De monitor AAN zetten

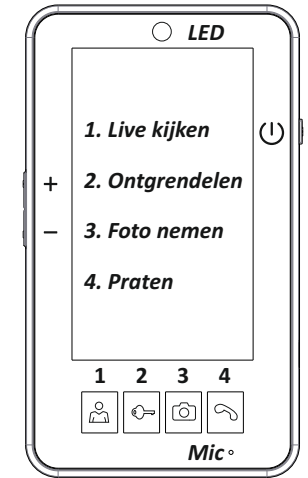
3 seconden drukken op \odot om de monitor **AAN** te zetten, in het venster verschijnt "Welcome!". De blauwe LED brandt continu. Als er verder geen actie ondernomen wordt gaat de monitor na 30 seconden automatisch in de **STANDBY**, de blauwe LED flitst 1 x per 4 seconden.

De monitor staat STANDBY

1 keer kort drukken op \odot of willekeurig drukken op 1,2,3 of 4 en de monitor gaat **AAN**.

De monitor UIT zetten

3 seconden drukken op \odot om de monitor **UIT** te zetten, in het venster verschijnt "Bye bye!". **UIT** betekent dat als een bezoeker zich meld bij de buiten unit, de monitor niet aan gaat.



Voor onderstaande functies/instellingen moet de monitor **AAN** staan:

1. Taal keuze

Druk op "2" en maak met de "plus/min" toetsen uw keuze (blauw is de keuze).

2. Tijd en datum

Druk op "2", stel de **minuten** in met de "plus/min", druk op "3" stel het **jaar** in met de "plus/min", druk op "3" stel de **maand** in met de "plus/min", druk op "3" stel de **dag** in met de "plus/min", druk op "3" stel het **uur** in met de "plus/min".

3. Belgeluid en volume

Druk op "2" en maak met de "plus" een keuze uit 25 **belgeluiden**. Met de "min" regelt u het **volume**.

4. Ontgrendel tijd (in combinatie met een elektrische deuropener)

Druk op "2", stel de **lock delay** in met de "plus/min" (1 - 6 seconden)

5. PIR sensor

Druk op "2", stel met "plus/min" ON of OFF in. In de ON stand wordt er bij beweging altijd een foto gemaakt en automatisch uw monitor **AAN** geschakeld als deze **STANDBY** staat.

6. Kleur, helderheid en volume

Druk op "1", de monitor zoekt verbinding met de buiten unit "Connecting".

Druk op "1", vervolgens op "plus/min" voor **kleur** (+) en **zwart/wit** (-)

Druk op "1", vervolgens op "plus/min" voor **helder** (+) en **donker** (-)

Druk op "1", vervolgens op "plus/min" voor **hard** (+) en **zacht** (-)